

# Den aktive bogreol

## Afsluttende rapport



**Aalborg Bibliotekerne, januar 2022**

Projektejer: Tina Bang Jakobsen  
Projektleder: Lone Damgaard

*Journalnummer: BUP.2019-0142*

# Indhold

<b>INDLEDNING</b> . . . . .	<b>1</b>
<b>REOLERNE</b> . . . . .	<b>3</b>
At skabe læselyst og læsefællesskaber i børns fritid	
– Resultatmål 1 . . . . .	4
At skabe kendskab til litteratur og bibliotek	
– Resultatmål 2 . . . . .	8
At skabe relation mellem DUS og biblioteket	
– Resultatmål 3 . . . . .	9
At gøre læsning og lytning til en fast del af DUS	
– Resultatmål 4 . . . . .	9
At sætte personalet i stand til at inddrage litteratur i DUS-aktiviteter	
– Resultatmål 5 . . . . .	10
En reol i 5 DUS-tilbud	
– Aktivitetsmål 1 . . . . .	11
15 koncepter/aktiviteter funderet i litteraturen	
– Aktivitetsmål 2 . . . . .	13
Minimum 10 aftaler med biblioteket pr. DUS i test-fasen	
– Aktivitetsmål 2 . . . . .	13
<b>UDVIKLINGEN AF ”DEN AKTIVE BOGREOL”</b> . . . . .	<b>15</b>
<b>KONKLUSION OG ANBEFALINGER</b> . . . . .	<b>16</b>
<b>BILAG 1</b>	
<b>– REFERAT AF FOKUSGRUPPEINTERVIEW.</b> . . . . .	<b>19</b>

# Indledning



Ambitionen med "Den Aktive Bogreol" er sammen med DUS'ernes personale at motivere til og skabe læselyst hos børn. Projektet svarer på den samfundsmæssige udfordring om, at både børn og voksne læser mindre. Kun 20 procent af de danske skoleelever kan rigtig godt lide at læse mod 43 procent internationalt, og det er et problem, fordi læsning styrker den personlige identitetsdannelse, stimulerer kritisk sans, styrker evnen til at fokusere, fordybe sig og tilægge sig viden – udover selvfølgelig at træne evnen i at læse og skrive. Projektet skriver sig således ind i en national dagsorden, hvor læsning med en national læsestrategi står øverst.

Bibliotekerne har tidligere udviklet projekter, enten for de frie børn uden for skoletiden eller - gennem et samarbejde med skolerne - for skoleelever, men der ligger et stort potentiale i at skabe læselyst hos de børn, som går i skolefritidsordningerne. I børns fritid er det muligt at afkoble litteratur og læseoplevelser fra skolens pligtlæsning, og sammen med det pædagogiske personale styrke barnets mulighed for at gå på opdagelse i ægte interesselæsning via leg og fælles aktiviteter. Målgruppen for projektet er således børn i 0.-3. klasse og DUS'ernes pædagoger. Ambitionen var at 870 børn skulle komme i kontakt med en "aktiv bogreol" i projektperioden fra juni 2020 til oktober 2021, men pga. COVID-19 er det endt med at være ca. 170 børn, der har haft adgang til reolerne. På to ud af de fem deltagende skoler har lokalefordelingen under COVID-19 gjort, at børnene i DUS'en ikke har haft adgang til reolen. Det betyder, at i de dele af evalueringen, der handler om børns brug, fylder de to skolars erfaringer naturligvis ikke så meget som de erfaringer, der er gjort i de tre DUS'er, hvor reolen har været tilgængelig i hele perioden.

Aalborg Bibliotekerne samarbejdede i "Den Aktive Bogreol" med Nøvling skole, Gug Skole, Tornhøjsskolen, Nørre Uttrup Skole og Sofiendalskolen. Der er stor diversitet mellem de fem skoler både i størrelse, placering og demografisk grundlag, hvilket har været med til at sikre, at projektets erfaringer kan anvendes bredt på skoler på tværs af kommunen. Samarbejdet mellem folkebibliotek og DUS'er er nyt, men oplagt, da der findes mange fællesnævner i grundlaget for arbejdet med børn - bl.a. værdien i børns egen leg til at skabe glæde og begejstring.

Projektet er udviklet under programmet "Læselyst og læsefællesskaber for børn i indskolingens fritidstilbud" og støttet af Slots- og Kulturstyrelsen.

Projektet "Den Aktive Bogreol" er evalueret gennem minievalueringer, samtaler med DUS'ernes personale, observationer og et afsluttende fokusgruppeinterview (se bilag).



1 I Aalborg Kommune kaldes skolefritidsordningen for DUS. DUS står for Det Udvidede Samarbejde mellem Skole- og Socialforvaltningen, mellem lærere og pædagoger, mellem skole og daginstitution og mellem skole og fritid.



# Reolerne

Reolen er valgt som omdrejningspunkt for projektet, fordi en reol er en genkendelig ramme for et barn - og fordi vi håber, at den kan blive indgangen til andre bogreoler i børnenes liv, fx dem i hjemmet, på skolen eller på folkebiblioteket.

Hver DUS får en fysisk "aktiv bogreol", som er børnenes egen. Reolen kobler det, børnene læser, sammen med deres interesser, fælles aktiviteter, spil og leg. Børnene har selv været med til at pimpe/udsmykke reolerne, og de er selv med til at bestemme indholdet i dem - fx ved at deltage i afstemninger på hjemmesiden [www.denaktivebogreol.dk](http://www.denaktivebogreol.dk). Indholdet tager udgangspunkt i litteraturen, men åbner den, og gør den levende og aktiv gennem fælles aktiviteter forankret i pædagogisk praksis.

Reolen kan bruges af børnene selvstændigt eller faciliteres af pædagoger. Børnene bruger den aktivt som en naturlig del af hverdagen. Fx står reolen i Nøvling Skoles DUS midt i PLC-samlingen, men børnene vælger at finde bøger på Den Aktive Bogreol. Den bedste og bredeste benyttelse opstår imidlertid, når pædagoger faciliterer brugen.

## Den Aktive Bogreol består af følgende elementer:

- **Reol:** Projektet har brugt en Ivar-reol fra IKEA, men en hvilken som helst reol med 6 hylder, minimum 30 cm. dybde og minimum 80 cm hyldebredde kan bruges. På reolen skal der kunne monteres et lykketøj (projektet brugte [dette](#)). Husk at reolen skal opfylde sikkerhedskrav til institutioner. Reolen skal dekoreres og udsmykkes af børnene med maling, farvet tape, lim, glimmer, osv. Reolen kan med fordel suppleres med hygebelysning. Et forløb med Den Aktive Bogreol er beregnet til et skoleår, men kan selvfølgelig

fortsætte år efter år, så længe DUS'en har Den Aktive Bogreol stående.

- **Aktivitetssæt:** I hver bogreol er der fire aktivitetssæt. De fire aktivitetssæt udleveres ét ad gangen hen over skoleåret. Et aktivitetssæt består af et emne, hvor der er tilknyttet fire lege, der alle understøttes af bøger og rekvisitter. Sættene er lavet med udgangspunkt i litteraturen og de aktiviteter, der i forvejen foregår i DUS'en. I sættene tages der udgangspunkt i både fysisk og digitalt materiale. Hver leg er pakket i en kasse for sig. Alle lege kan skaleres efter børnegruppens størrelse og alder, samt den tid der er til rådighed i form af en "leg videre" og en "lettere leg". Vejledning og ark til print kan findes på [www.denaktivebogreol.dk](http://www.denaktivebogreol.dk)
- **Bøger:** 30 lækre, nye bøger der rammer ned i børnenes interesser. De er udvalgt af biblioteket og opfylder følgende kriterier: Aktualitet, kvalitet og læseoplevelse. Fx kapitelbøger, billedbøger, tegneserier, ordløse og fagbøger. Vi anbefaler, at bøger, der er gode til højtlesning, mærkes med en cirka-læsetid.
- **Bogvalg:** Børnene i DUS'erne skal selv have indflydelse på, hvilke bøger der står i reolen og derfor er de med til at vælge titler til reolen ca. hver anden måned.

## At skabe læselyst og læsefællesskaber i børns fritid – Resultatmål 1

Et af de vigtigste mål i projektet har været at skabe læselyst og læsefællesskaber og det er projektet nået i mål med.

Alle børn, som har haft berøring med "Den Aktive Bogreol", kender til at læse/høre en bog i deres DUS-tid. De forbinder indholdet i reolen med oplevelse og leg på linje med de andre aktiviteter i DUS. Den Aktive Bogreol har i høj grad bidraget til øget læselyst og -glæde. Børn, som aldrig før læste bøger, har fået interessen:

"Jeg havde møde med nogle forældre i går. Her fortalte moderen, at drengen ønskede sig nogle bøger i julegaver. Bøger fra bogreolen. Her er tale om en dreng, som ALDRIG har ville læse hjemme, der nu ønsker sig bøger i julegaver i stedet for gaming-udstyr."

Jens Christian Pedersen,  
DUS-leder på Nøvling Skole



### Fællesskabende læsning

Pædagogerne på Tornhøjsskolen og Nøvling Skole har tre betragtninger vedr. "Den Aktive Bogreol" som fællesskabende element i DUS.

- "Den Aktive Bogreol" indbyder til fællesskab omkring læsningen og læseaktiviteterne fra reolen har en selvforstærkende effekt. Får et barn læst højt eller går i gang med selv at læse, kommer der meget let flere til og på den måde er børnene sammen omkring læsningen.
- Børnene efterspørger aktiviteterne og bøgerne fra Den Aktive Bogreol. De har selvstændigt taget enkelte lege fra aktivitetssættene op og disse lege har udviklet sig over flere dage, hvor børnene selv har leget videre og i den forbindelse sammen søgt ny viden og inspiration i bøgerne.
- Børn har et fællesskab om at læse den samme bog. Fx bruges mange af bøgerne i reolen til læsebånd, hvilket betyder at en bog læses af flere børn og derfor har to-fem bogmærker, alt efter hvor langt det enkelte barn er kommet.

I Nørre Uttrup Skoles DUS er der i forlængelse af "Den Aktive Bogreol" oprettet en ugentlig læseklub, hvor børnene selv skal tilmelde sig. Der er stor opbakning til klubben og børnene deler flittigt læseoplevelser med hinanden.

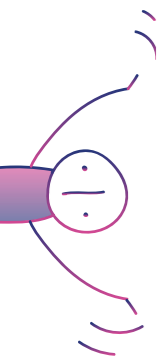
Gennem et særligt læsehjørne, som Nørre Uttrup Skoles DUS har etableret ved reolen, skabes der rum til læsningen – særligt for de børn, som har brug for ro og fordybelse. Børnene kan gå til og fra som de har lyst og hjørnet bliver brugt flittigt hver dag. At børnene netop møder litteraturen i et roligt frirum har været med til at stimulere læselysten:

**"Bogreolen har skabt et frirum med plads til ro og læsning, hvor børnene kan slappe af og det er megafedt... Bogreolen har medvirket til at skabe et savn til højtlesning, når der ikke har været tid til det i DUS-tiden."**

*Angelika,  
pædagog i Sofiendalskolens DUS*



Billeder af læsehjørnet i Nr. Uttrup DUS, september 2021





Billeder på Aalborg Hovebibliotek  
2021

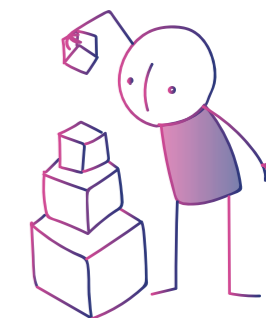
## At skabe kendskab til litteratur og bibliotek – Resultatmål 2

"Den Aktive Bogreol" har været med til at sætte læsning på dagsordenen i de DUS'er, som har været med i projektet. En pædagog fra Tornhøjsskolens DUS vurderer, at børnene har fået læst op til 20% mere end tidligere - fx gennem højtlesning.

På bog- og udvalgssiden har der været enighed om, at der har været mere end tilstrækkeligt materiale til at matche spændet i både læsefærdighed, interesser og baggrund hos børnene. I mangel af mulighed for at komme på hyppige besøg under COVID-19-nedlukningerne, er børnene via hjemmesiden, denaktivebogreol.dk blevet eksponeret for ny og anderledes litteratur gennem afstemninger og videointroduktioner. Især videoerne har vakt stor begejstring i DUS'erne.

Børnene er i forbindelse med den hyppige udskiftning af reolernes litteratur blevet præsenteret for et stort udvalg af forskellig litteratur.

Delmålet med at forbinde punkterne fra litteraturen og videre til biblioteket og dets muligheder har været udfordret af begrænsede besøg fra biblioteket pga. COVID-19. Børnene forbinder hverken reolen eller bøgerne med biblioteket. De besøg, der har kunnet lade sig gøre, er blevet mødt med en utrolig begejstring, og børnene har glædet sig til dem. Men besøgene har grundet COVID-19 hverken været hyppige eller konsistente nok til i nævneværdig grad at kunne omfatte biblioteksintroduktion.



## At skabe relation mellem DUS og biblioteket – Resultatmål 3

”Den Aktive Bogreol” har gennem samarbejdet med DUS’erne givet bibliotekspersonalet et indblik i og en bedre forståelse for børnenes og pædagogernes hverdag, hvilket har været uvurderligt i forbindelse med den løbende justering af projektet, men samtidig skabt en helt ny viden om og indgang for biblioteket til skolebørnene i fremtiden.

Der er en væsentlig forskel i den relation, som bibliotekerne har til skolerne ift. den relation, som er opbygget til DUS’erne. DUS’erne er ikke låst af rammer for læsekompetence og læseforpligtigelse på samme måde, som skolerne er og det skaber mulighed for en større fleksibilitet i formidlingen fra biblioteket. Samtidig oplever bibliotekspersonalet en større villighed til at komme ud af huset og lave aktiviteter hos DUS’erne.

Bibliotekets personale har flere gange efter testfasens afslutning oplevet at blive kontaktet af pædagoger fra DUS’erne. Pædagogerne har fået en bevidsthed om, at biblioteket kan hjælpe og understøtte aktiviteter i DUS’en.

Samarbejdet mellem DUS og PLC har været en udfordring. De holder åbent på forskellige tidspunkter, DUS fylder ikke i PLC-medarbejdernes bevidsthed, det er forskellige budgetter osv.

*Samarbejdet fungerer ikke optimalt. PLC er et skoletilbud dvs. når lærerne går hjem lukker biblioteket. De vil gerne hjælpe med at finde bøger til inspiration, men når det er dig der låner er det dig der betaler. Pædagog fra Tornhøjsskolen*

## At gøre læsning og lytning til en fast del af DUS – Resultatmål 4

På tværs af de interviewede DUS’er har der været enighed om, at flere børn opsøger pædagogerne for at få dem til at læse højt for dem. Det opleves også, at bogreolen har medvirket til at skabe et savn og en efterspørgsel efter højtlesning, når der ikke har været tid til det i DUS’en.

Endelig har reolen - som håbet - også i høj grad fungeret som blikfang for både børnene og pædagogerne, sådan at de er blevet nysgerrige på reolen og den litteratur, som er i den. Den interesse forstærker i den grad reolens rolle i DUS’ens daglige virke, sådan at den bruges bredt og på tværs af alle aldre, fx i forbindelse med højtlesning til madpakkerne. Selvom bogreolen er tænkt ind i DUS-tiden, bruger børnene også reolen i skoletiden og undervisningen.



## At sætte personalet i stand til at inddrage litteratur i DUS-aktiviteter – Resultatmål 5

Det har været vigtigt at klæde DUS’ens personale ordentligt på til at kunne bruge litteraturen. I juni 2021 afholdt biblioteket en introworkshop, hvor det pædagogiske personale i de fem DUS’er blev introduceret til forskellige former for højtlesning og muligheder for at gøre læsningen personlig. Ydermere har det pædagogiske personale haft mulighed for at deltage i et webinar om højtlesningsteknikker ved Jesper Dupont udbudt af programstøtten for Læse-lyst og læsefællesskaber.

Projektgruppen arbejdede meget bevidst med, at der ikke findes forkerte måder at læse højt på, bare det føles naturligt for den voksne. Hvis den voksne nyder læsestunden, så gør børnene det også. Det vigtigste for højtlesningen er, at den voksne har lyst til at læse højt. Det er blevet et mantra, at man ikke nødvendigvis skal læse en historie færdig, hvis bare læsningen skaber grobund for samtale om det læste.

Aktivitetssættene (kan ses på [www.denaktivebogreol.dk](http://www.denaktivebogreol.dk)) får særlig ros med på vejen fra pædagogerne, som et overskueligt redskab til at bringe litteraturen ind i børnenes hverdag. Især understreges sættenes medfølgende vejledning og sættenes åbne karakter, der giver pædagogerne mulighed for selv at bygge videre og bruge deres egen fantasi i forbindelse med formidling og læseengagement. At pædagogerne kan tilpasse aktiviteterne til øvrige aktiviteter og forhold i DUS’en, øger brugen af aktivitetssættene og legene og betyder, at litteraturen nemmere og oftere tænkes med.

Pædagogerne i DUS svarer enstemmigt, at det er blevet meget nemmere at gribe en bog i DUS’en og at læsningen dermed har fået meget mere plads i DUS-tiden. Enkelte af DUS’erne har sat tilbud om læsning i system, så der er en garanti for, at læsning

gennemføres jævnligt. Reolen bliver flittigt brugt i skoletiden af DUS’ens pædagoger, da det er nemt for dem at finde bøger, der er gode til højtlesning, i reolen og mange af dem læser højt for børnene i frokostpausen. På den måde understøtter reolen pædagogerne i at gøre læsning og lytning til en fast del af børnenes hverdag.

Pædagogerne udtrykker, at det er dejligt at vide, at bøgerne i reolen er udvalgt af fagligt kompetent personale fra biblioteket med fokus på den gode historie og aktuelle emner. At vide at bøgerne i reolen egner sig til aldersgruppen og er en god oplevelse - også for den voksne - er en lettelse, og det har været en positiv øjenåbner, at nyere børnelitteratur ofte er helt på niveau med de klassikere fra pædagogernes barndom, som de er tilbøjelige til at ty til ved højtlesning.



## En reol i 5 DUS-tilbud – Aktivitetsmål 1

Alle fem DUS'er fik en bogreol, som de selv var med til at dekorere og alle fem reoler lever stadig i de fem DUS'er.

I Tornhøj DUS er det i særlig grad lykkedes at integrere reolen. Reolen er 100% børnenes, de har ændret udseendet på den ad flere omgange og har flyttet rundt på indholdet. De bruger også reolen som udstillingsmøbel, hvor de fremhæver forskellige emner og bøger. Reolen bygger en bro mellem skole og DUS, hvor bøgerne fra frokostpausen følger børnene videre i DUS-tiden.



Den aktive bogreols forvandling i Tornhøj skolens DUS fra 2020 til 2021 (den lyseblå udgaver er 2021 modellen)





## 15 koncepter/aktiviteter funderet i litteraturen – Aktivitetsmål 2

Målsætningen i "Den Aktive Bogreol" var at skabe 15 koncepter. I praksis blev det til ni aktivitetssæt (se [www.denaktivebogreol.dk](http://www.denaktivebogreol.dk)) med 36 koncepter/lege. Aktivitetssættene tager udgangspunkt i litteraturen, men åbner den og gør den levende og aktiv gennem fælles aktiviteter forankret i pædagogisk praksis.

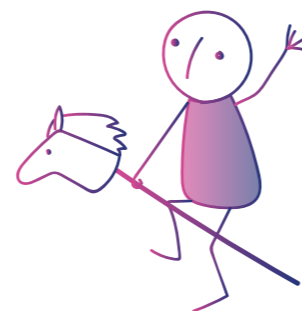
Legene er udviklet på baggrund af observationer af børnenes leg og hverdag i alle fem DUS'er og altså med udgangspunkt i pædagogerne og børnenes hverdag. Herigennem blev det bl.a. klart, at det tidsrum, hvor der kunne leges med den aktive bogreol, blev afkortet, da børnene også skulle have ude-tid og gaming-tid.

Til hvert aktivitetssæt er der udvalgt 10-20 bøger og herudfra er der udviklet fire lege. Det giver DUS'en lege, bøger og aktiviteter til forløb i en hel måned, men DUS'en kan også vælge at tage enkelte lege ud, som kan laves uden de store forberedelser. Legene kan skaleres efter tid, engagement, overskud, børnegruppens størrelse og alder og hver leg kan skaleres i "en lettere leg" eller "en leg videre leg".

Mange af legene er desuden suppleret med digitale medier, apps, lydbøger eller videoer. Alle lege har noget, som får indholdet til at se indbydende og spændende ud. Formålet med det ekstra indhold er at pirre både børns og voksnes interesse og hjælper os samtidig med at sikre, at de har materialer til at gennemføre dele af legen.

## Minimum 10 aftaler med biblioteket pr. DUS i testfasen – Aktivitetsmål 3

Grundet COVID-19-restriktioner var besøg på biblioteket og besøg i institutionerne ikke en mulighed i så høj grad, som vi havde håbet. Derfor var det kun to af de fem DUS'er, der nåede at besøge et bibliotek i testperioden. Formålet med besøgene fra biblioteket i DUS var primært at fylde nyt indhold i reolerne, mens børnene stadig var i klasserne. Bibliotekspersonalet har derfor været ret usynligt for børnene. Til gengæld er personalet i DUS'erne blevet opmærksomme på biblioteket og de muligheder, biblioteket kan tilbyde børnene i deres fritid. Herigennem er relationen mellem DUS og bibliotek styrket og samarbejdet videreudvikles.



# Udviklingen af "Den Aktive Bogreol"

COVID-19 har, sammen med erfaringer undervejs, medført justeringer fra den oprindelige ide.

Den fysiske udformning af reolen blev tilpasset ønsker fra DUS'erne. Flere ville gerne have, at reolen kunne lukkes og låses. Det blev imødekommet ved at sætte bord og skuffe i reolen. Det har dog vist sig, at reolen og bøgerne hurtigt bliver glemt, da det mindsker blikfanget og gør bøgerne mindre attraktive for børnene. Derfor anbefales hylder fra gulv til loft i reolen.

Oprindeligt blev et aktivitetssæt med fire lege pakket sammen i en skuffe. Det betød, at børnene (og pædagogerne) ikke kunne se legene og derved glemme dem. Samtidig – da fire lege var blandet i en skuffe – betød det, at pædagogerne skulle bruge vejledningerne til at finde de rigtige ting og bøger til den enkelte leg. For at lette tilgængeligheden blev legene opdelt i kasser, så hver reol modtog 12 kasser, der var lige til at tage ud af reolen og bruge.

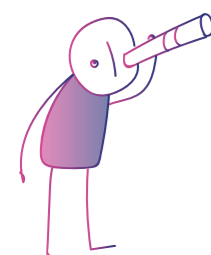
## www.denaktivebograol.dk

COVID-19-restriktioner gjorde besøg i DUS'erne umulige og det betød bl.a., at børnenes bogvalg blev udfordret. Det coronavenlige alternativ blev hjemmesiden [www.denaktivebograol.dk](http://www.denaktivebograol.dk). På siden kan børnene ud fra korte videoklip, der præsenterer bøgerne, stemme på de bøger, de helst vil have i deres reol. På den måde har børnene allivel medbestemmelse over indholdet i reolen.

Hjemmesiden fungerer samtidig som en fagportal, der indeholder skabeloner og vejledninger til reolernes indhold. Den er god reklame for projektet og aktiviteterne overfor institutioner, som ikke har været med i projektet både i og uden for Aalborg Kommune. Efter projektperioden skal det overvejes, om indhold kan placeres på en portal, pædagogerne kender i forvejen.

**"Jeg skal ud at læse højt for 100 o.-klasser elever på en af vores skoler i Kolding. Jeg har tænkt mig at tage udgangspunkt i "Sallys far banker..." og i den forbindelse har jeg været ved at søge efter en eller anden form for leg eller fælles aktivitet, jeg kan bruge ved selve arrangementet. I min søgning faldt jeg over jeres fine "eder-og-ordsprog-aktivitetssæt", i "Den aktive bogreol". Jeg kan se, I her har lavet en masse fine og sjove aktiviteter og jeg synes det vil være helt fantastisk at kunne tilbyde skolen noget at arbejde videre med omkring eder og bandeord, så jeg vil spørge, om det er muligt at få lov til at se/låne/bruge jeres "eder-og-ordsprog-aktivitetssæt" til o.klassernes videre arbejde her i Kolding?"**

*Jette Mona Kjær,  
Kolding Bibliotek*



# Konklusion og anbefalinger

Der er et meget stort, uudnyttet potentiale i at samarbejde med skolernes fritidsordning. De befinder sig i et spænd mellem skole og fritid, men for børnene er skolefritidsordningerne og de aktiviteter, der foregår der, mere fritid og noget de selv kan tilvælge, ligesom på biblioteket. Pædagogernes tilgang til børn ligger tæt op af den tilgang, vi har i biblioteket og hvis vi kan få læsning til at give mening i den pædagogiske hverdag, er der et meget stort engagement hos pædagogerne, som kan udnyttes til at få læsning ind i DUS'en

## Understøt de politiske mål

Når man skal overbevise skolerne og især skolelederen om at gå med i konceptet, er det en god ide at undersøge, hvilke mål der er i DUS'erne i kommunen. I Aalborg Kommune har de fx et fælles mål om "Sproglig Udvikling":

- DUS skal bidrage til, at barnet opnår evnen til at udtrykke sig sprogligt gennem krop-, tale-, skrift- og billedsprog.
- DUS skal bidrage til, at barnet opnår evnen til at udtrykke sig sprogligt og sætte spor via kreative aktiviteter og udfoldelser som tegninger, malerier, musik, drama og digitale udtryksmåder

Når man kan tale konceptet direkte ind i et mål, så skolelederen kan se, at konceptet vil hjælpe dem godt på vej til at nå deres mål, så er de ekstra motiverede.

## Litteratur på dagsordenen blandt pædagoger

I projektet identificerede vi et behov for et netværk på tværs af de 53 DUS'er i kommunen. Et sådant netværk findes ikke i Aalborg kommune, men biblioteket har påtaget sig opgaven med at facilitere to årlige møder for pædagogisk personale og PLC-medarbejdere, hvor dagsordenen er læseglæde.

I projektet opdagede vi, at pædagogerne for første gang mødte deres PLC-kolleger til et intromøde på biblioteket. Efterfølgende har PLC ikke været en aktiv samarbejdspartner i projektet, men der er et potentiale i at få et tværgående samarbejde i gang. Jo flere voksne omkring børnene, der arbejder sammen om at øge børnenes læseglæde, des større er chancen for, at vi lykkes. Interessen for samarbejdet er der også fra PLC, især da de undervejs i projektet bemærkede effekten af reolen blandt både børn og personale i DUS.

**"Det har været et spændende initiativ med ny, alsidig og motiverende litteratur som fast inventar i en fysisk reol i DUS. Det har derfor været muligt at etablere et litterært rum, let tilgængeligt og tæt på børnene. Her har netop været muligheden for at stilladsere eleverne sprogligt i skolens understøttende undervisning og i DUS-tid. De medfølgende forslag og opgave aktiviteter til litteraturen har været enkle at gå til, så pædagoger er blevet guidet i de sproglige og kreative aktiviteter. Litteraturarbejdet har været meget motiverende for eleverne, der bl.a. har lavet egne kreative superhelte og drager, - alt og sammen efter fælles gennemlæsninger af litteratur."**

*Inger Kristine Trinskjær,  
Læsevejleder på Nr. Uttrup Skole*

### Læsning redder verden - hvis man ved det

Som bibliotekspersonale kommer vi med en forforståelse af, at læsning er vigtigt, men vi gik ind i projektet med en bevidsthed om, at andre fagligheder ikke har den samme forståelse. Vi lavede derfor en undersøgelse, hvor vi bl.a. spurgte pædagogerne om de selv læste. Erfaringen har vist, at vi som det allerførste er nødt til at starte en dialog med det pædagogiske personale om, hvad læsning kan og hvorfor det overhovedet er vigtigt. Strategien i dette projekt har været at tænde gejsten hos det DUS-personale som er med i projektet, så de kan være med til at motivere resten af personalet i DUS'en.

Bibliotekspersonalet kan hjælpe læselysten og -glæden på vej ved at give pædagogerne nogle rigtig gode bøger at læse højt. Ved at gøde til succes historier fra starten er chancen for at tænde de voksnes læselyst og derigennem børnenes endnu større. Igennem hele projektet har vi hørt, at vi fra biblioteket smitter med vores entusiasme og begejstring. Det er let, når man er stolt af det materiale, der sendes ud, og som biblioteksansatte er vi begejstrede for læsning og litteratur. Vores kraftigste anbefaling er at vise den begejstring til alle i DUS. Brug jeres egen glæde for en eller flere bøger, jeres yndlings-læsested eller skøreste læseoplevelse til at tale med både børn og voksne om deres læseoplevelser.

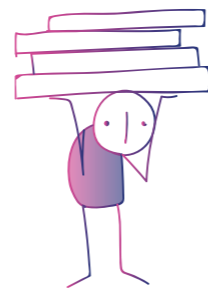
### Gør det lettilgængeligt

Når de voksne i DUS har let adgang til litteraturen, øges deres kendskab og synet på litteraturen som en dagligdagsting ændrer sig. Det, at litteraturen er tilgængelig og synlig, gør en stor forskel. Er litteraturen relevant, passende til aldersgruppen, ny og lækker, så er vi langt i forsøget på at skabe læselyst hos både børn og voksne. Vores anbefaling er, at samlingen af litteratur skal være overskuelig, ikke for omfattende

(60 titler er for mange) og præsenteres med forside frem i en højde, så bøgerne kan nås af børnene.

Det skal være let for den voksne at bruge bøger og læsning i hverdagen. Derfor har vi brugt meget tid på at lave vejledninger til pædagogerne, som sætter dem i stand til på få minutter at starte en leg baseret på litteratur. Vejledningerne skal introduceres for personalet fx gennem personalemøder. De er bygget op efter samme skabelon, så har man brugt én vejledning, kan man også finde rundt i de andre.

Som en hjælp til at pædagogerne anbefaler vi, at man markerer bøger, der placeres i DUS med aldersangivning og tid den tager at læse højt - måske også med emne, der angiver stemningen i bogen.



### Holdbarhed i drift

Projektet "Den aktive bogreol" har i høj grad vist sig at være relevant for biblioteker landet over og ikke mindst for det pædagogiske personale og børnene i DUS'en. Børnene har fået et mere lystbetonet forhold til bøger og litteratur. Bøger er noget man taler om og noget man glæder sig til. Børnene kan lide historier og synes, det er hyggeligt og sjovt at læse i DUS'en. De har været nysgerrige og interesserede i "Den aktive bogreol". Samarbejdet mellem bibliotek og pædagogerne i DUS'en har fungeret rigtig godt. Pædagogerne er engagerede og deres kendskab til og kompetencer med børn gør det utroligt let at lege litteraturen ind.

"Den Aktive Bogreol" vil nemt kunne implementeres i DUS'er/SFO'er i hele landet. De aktivitetssæt, som er udviklet til reolen, vil kunne bruges til at skabe sjove litteratur-formidlingsaktiviteter for børn på biblioteker, i DUS'er/SFO'er eller i skoleregi. De anvendte bøger findes i bibliotekernes samlinger og med få indkøb kan aktivitetssættene anvendes.

"Den Aktive Bogreol" vil i 2022 blive bredt ud til yderligere 10 DUS'er i Aalborg Kommune. De fem DUS'er fra projektet fortsætter med "Den Aktive Bogreol" i 2022. I 2022 bliver projektet en del af koncepterne i Programstøttens idekatalog, som kan findes på "Bibliotekernes Læsespor" i håb om, at projektet den vej igennem kan nå ud til flere biblioteker og dermed være til glæde for børn i hele landet.



## Bilag 1:

### Referat af fokusgruppeinterview:

Vi startede med en kort introduktion og morgenmad, herefter anbefalede deltagerne børnebøger alt fra Harry Potter, H.C. Andersen, Peter Plys, Koldt blod m.m.

#### FORMEN PÅ REOLEN

**Hvad tænker I om at en fysisk bogreol er flyttet ind i jeres dus og hvordan har det være som anker for læsning og aktiviteter i jeres hverdag?**

*Forventning, udtryk, ide, brugbarhed, Integrationen i dus, Inddragelse af børnene, Inddragelse af de (andre) voksne, maskotten, overraskelserne?*

Der skal lyde en stor ros til Lone og projektet. De medvirkende pædagoger var begejstring over engagementet, og udtrykte derfor en skuffelse over den manglende opbakning fra skoleforvaltningen med hensyn til projektet. Derudover var der et ønske om, at aktivitetssættende og de tilhørende opgaver ville fortsætte.

#### Nøvling:

Det har været spændende at bogreolen flyttet ind, og dejligt at den er tænkt ind i dus-tiden. Indflytningen blev endda lavet til en hel seance for børnene. Før reolen blev taget i brug af børnene have pædagogpersonalet mulighed for at undersøge og snuse lidt til reolen samt aftale hvem der skulle stå for reolen.

Selvom bogreolen er tænkt ind i dus-tiden bruger børnene også reolen i skoletiden og undervisningen. Corona har været et benspænd idet færre børn måtte benytte reolen, men børnene har været gode til at overholde at det kun var 3. klasse, der måtte bruge reolen. Andre børn har dog også udvist interesse overfor reolen. Fremadrettet vil de prøve at koble endnu en årgang på reolen, så både den kommende 3. og 4. klasse vil få glæde af den.

#### Sofiendal:

Bogreolen har skabt et frirum med plads til ro og læsning hvor børnene kan slappe af og det er mega-fedt, da pædagogen har en klasse med meget uro. Det er en klasse der rummer mange forskellige børn med vidt forskellige baggrunde som ikke alle får læst højt derhjemme. Bogreolen har medvirket til at skabe et savn til højtlesning, når der ikke har været tid til det i dus-tiden.

#### Tornhøj:

Reolen har i høj grad fungeret som blikfang for både børnene og pædagogerne da de blev nysgerrig på reolen, som flyttet ind. Børnene blev sluppet løs og gav den gas ift. at "designe" reolen så det blev deres. God stemning med hensyn til projektet i begyndelsen, hvor personalet gerne ville være en del af projektet. Reolen har ikke været drøftet på personalmøder dvs. der blandt personalet ikke har været aftaler om hvordan de skulle bruge reolen. Pædagogerne som deltog i interviewet, gav udtryk for at de var blevet "kastet" ud i projektet og ikke havde været med i de indledende samtaler.

Drengene i klassen er kommet langsomt med, de er især blevet opslugt af fortnite bogen, hvor de selv er med til at fortælle historien og nærmest ikke kan vente til den bliver læst højt.

I forhold til reolens fysiske udseende var der enighed om, at reolen ikke var for stor og at bordet i reolen kunne fjernes, da det alligevel ikke blev brugt. Tornhøj: Der er også stor chance for, at reolen ændrer udseende/udtryk i takt med at andre børn/klasser tager reolen i brug.

#### INDHOLD I REOLEN:

**Hvordan oplevede I udvalget i reolen?**

*Emnerne – Mængde – målgruppe – højtlesning – læsesæt. Pynt og spas – bogmærker.*

Det har ikke været muligt at benytte reolen på tværs af flere årgange grundet corona.

#### Nøvling:

Reolen indeholder rigeligt med materiale, halvdelen havde været nok bl.a. fordi bøger er rimelige tilgængelige i forvejen og det kan være svært at nå igenem alt materiale.

Mere fordeling i bøgerne så de ikke står op ad hinanden men i stedet har forsiderne fremme, Sofiendal er enige heri.

Bøgerne var passende ift. målgruppen idet der både var lettere og lidt svære bøger alt i alt en god vekselvirkning.

**Tornhøj:** I forhold til udvalget af bøger gik børnene selv mest efter bogen med slik på forsiden, men havde også fingrene i andre bøger f.eks. fakta bogen som fik mange stemmer af børnene i forbindelse med afstemningen.

Ønske om flere interaktive bøger a la fortnite bogen, som især var populær hos drengene. Derudover var konkurrencerne et stor hit hos drengene. For børnene er der en genkendelsens glæde over at se bøgerne de kender fra reolen og genlæse dem samt at møde dem på hjemmesiden.

Sofiendal: Bogen med træerne blev fremhævet som god. En enkelt pige kommenterede på det grafisk udtryk altså mændene på reolen.

Ellers var der ingen af børnene hverken fra Nøvling, Tornhøj eller Sofiendal som kommenteret på det grafisk udtryk.

**Hvordan oplever I det indhold der er online i forbindelse med reolen?**

*Hjemmesiden, afstemningerne, e-bøger, lydbøger, links*

Tornhøj, Nøvling og Sofiendal var enige om at hjemmesiden kun blev brugt i forbindelse med afstemning.

#### Nøvling:

Gav stor ros af boganmeldelserne (videoerne) – de var virkelig gode.

#### Tornhøj:

Formatet fungerer godt, men det tager lang tid at stemme. I den forbindelse var der en dialog om der fandtes en lettere måde at afvikle afstemningen, så pædagogerne ikke efterfølgende skulle sende en mail.

#### Sofiendal:

Undrede sig over at hjemmesiden ikke var en del af konceptet fra starten

Nøvling, Tornhøj og Sofiendal var desuden enige, om at DUS challenge faldt lidt til jorden pga. et manglende forpligtende samarbejde på tværs.

#### Nøvling:

Skal DUS challenge fremadrettet benyttes kræver det et forpligtende samarbejde, så man ved at der kommer noget igen hvis man sender noget. Her blev der lagt vægt op, at der er træls at love børnene noget og så ikke modtage noget tilbage.

#### Tornhøj:

Ideen om et samarbejde og en samarbejdspartner er superfed, det kan dog kræve noget forberedelse fra pædagogernes side. Pædagogerne delte her deres egen erfaring fra et tidligere samarbejde, hvor det havde brugt mange ressourcer på at forbedre og deres samarbejdspartner ikke mødte op. Derfor understregede de at samarbejdet kun ville fungere hvis det var nogen som brændte for projektet og læsning.

Nøvling, Tornhøj og Sofiendal er enige om at aula og facebook ikke vil fungere som alternativ i forbindelse med DUS challenge – kommunikationen skal foregå over mails og kræver et forpligtende samarbejde med en dus, der også brænder for projektet.

#### Opstarten af et samarbejde:

Om biblioteket skal tage teten og være med til at få opstartet et samarbejde handler også om, hvad der giver mest mening for de dusser, som er med ift. en samarbejdspartner for dem. Nøvling gjorde bl.a. opmærksom på at det samarbejde, der ville give mest mening for dem ville være Gug, da det er deres overbygning, men understregede igen at lysten skulle være der.

I forlængelse af snakken om en samarbejdspartner blev PLC bragt på banen og hvordan deres samarbejde fungerede.

#### Tornhøj:

Samarbejdet fungerer ikke optimalt. PLC er et skoletilbud dvs. når lærerne går hjem lukker biblioteket. De vil gerne hjælpe med at finde bøger til inspiration, men når det er dig der låner er det dig der betaler.

#### Nøvling:

Positive overfor et samarbejde med PLC, de har ikke haft problemer og er sikre på at PLC gerne vil hjælpe med at finde bøger. Men PLC er for stationære idet biblioteket kun har åbent i skoletiden.

#### Sofiendal:

Der er intet samarbejde på tværs, men de er også positive overfor et samarbejde med PLC, men påpeger et problem ift. at børnene ikke bare kan komme forbi en eftermiddag fordi de roder.

Biblioteket kan evt. planlægge en netværksdag for både dus personale og PLC og tage det første skridt i forhold til at få opbygget et samarbejde.

#### **Den online evaluering og besøg**

Tornhøj:

Den online del fanger ikke på samme måde, som hvis det var fysisk og skal derfor ikke fylde for meget. Derudover blev det forslået, at en bibliotekar kunne komme ud til dusen ca. 4 gange om året og læse en bog højt.

Nøvling:

Her tog børnene godt imod den online del.

#### **AKTIVITETSSÆT:**

##### **Hvordan har det været at arbejde med legene i aktivitetssættene?**

*Udformning - vejledninger - udviklingen – anvendelighed – overskuelighed - legene – omfang – materialer – inspiration.*

**Tornhøj:**

Vejledning fungerer superfint, de er lige til at gå til og kunne tages med, hvilket har været rart da reolen ikke har stået tæt på.

**Nøvling:**

Vejledninger har været relativt overskuelige og givet pædagogerne mulighed for selv at bygger mere på.

**Nøvling:**

Her har man benyttet muligheden for at anbefale reolen til nogle af de stille børn, bogreolen er dog oppe mod en svær konkurrent nemlig iPad'en. I den forlængelse kunne det være oplagt, hvis dusen havde et frirum eller et sted hvor børnene kan gå hen – på samme måde som Sofiendals rum.

**Tornhøj:**

Også Tornhøj ville have haft glæde af at have en rum hvor børnene kunne læse.

**Sofiendal:**

Det er fortrinsvist piger som benytter reolen (der er flest piger i klassen), men der var et håbe om at den nye mandlige pædagog kunne få flere drenge til at bruge reolen.

Reolen og rummet bliver brugt til skolearbejde, at kigge bøgerne igennem. Klassen har lavet aktivitets-sættet med huler, herunder træhulen hvor de skulle tegne hvordan deres huler skulle se ud derudover, har de lavet rollespilsfortælling.

**Nøvling:**

Aktivitetssættene har været overskueligt og givet pædagogerne mulighed for selv at bygge videre og bruge deres egen fantasi. Legene/opgaverne kan starte det ene sted, men ende et helt andet sted. Et eksempel på dette var da klassen skulle lave kæpheste. Børnene synes det var sjovt at snitte pinde og det endte med at de legede ringridning.

**Tornhøj:**

Børnene havde en fest med at lavede huler, tipier osv. som blev slået op på aula Boganmeldelserne, de små videoer, og julegaven har været et stort hit hos børnene og helt klart noget som kunne forsættes det kunne evt. også være små overraskelser. Da det hemmelige element fangede børnenes opmærksomhed.

#### **BRUGEN AF REOLEN**

##### **Har I læst mere højt i dus-tiden end før I fik reolen.**

**Tornhøj:**

Gav udtryk for at de fik læst 20% mere, end før de havde reolen. Det kan dog være svært at finde tiden til at læse i dus-tiden fordi børnene ikke er samlet et sted, men er over det hele. De prøver derfor så vidt muligt at læse sidst på dagen, så de heller ikke bliver forstyrret af at børn bliver hentet eller skal med bussen. De begynder måske at læse for 2 børn, men så kommer der langsomt flere til

**Sofiendal:** Er enig i at det kan være svært at finde tiden til at læse, da børnene ikke er samme sted. Nøvling: Oplever også at hvis de starter med at læse for 1 barn kommer der pludselig flere til.

##### **Hvordan har du som pædagog kunne bruge reolen i dit arbejde?**

Det er for pædagogerne blevet nemmere at finde bøger.

**Nøvling:**

De har anbefalet reolen og bogen om eksperimenter til en kollega, som var glad for eksperimenter og gerne ville lave nogle med børnene. Flere af pædagogerne kan finde på at sige til børnene de lige skal gå over og finde en bog – så der kan komme mere ro på. Bøgerne bliver altså tilvalgt som en aktivitet. Det gode vejr har også gjort det muligt at tage bøgerne med udenfor.

**Tornhøj:**

Bøgerne har ingen begrænsning altså forstået på den måde at man godt kan tage dem med udenfor og læse.

**Sofiendal:**

Pædagogen havde en fast dag, hvor der blev læst højt for blandede årgange.

Nøvling, Tornhøj, Sofiendal: Udfordringen har været at finde tiden til at afvikle aktiviteterne, da børne ikke kun er et sted, men rundt omkring og pædagogerne ikke kan være alle steder på en gang.

##### **Hvordan bruger du typisk reolen**

*(ex. Forbereder du dig dage i forvejen, er børnene varsloet om aktiviteten eller er det spontant)*

**Nøvling:**

Her har de inden de tog reolen i brug været i gang med at undersøge den og forbedrede sig. De skulle fra starten have været 2 pædagoger om reolen, men pga. corona blev det kun 1 pædagog efter aftale på et personalemøde. Reolen har været noget som de har været fælles om.

**Tornhøj:**

Pædagogerne herfra havde ikke været med til de indledende møder for projektet og oplevede derfor at de er blevet kastet ud i projektet, som de ikke vidste noget om. Projektet blev tørret af på deres klasser fordi de havde den naturlige gejst for bøger samt at der blandt deres kollegaer ikke er mange der læser. Reolen har ikke været med på personalemøder, da der ikke har været tid og halvdelen af personalet er vikarer.

Har opfordringen til højtlesning i højere grad end før været fra jeres side eller omvendt fra børnenes side.

**Tornhøj:** Oplever at flere børn kommer hen og spørger om de vil læse højt for dem.

#### **LÆSEGLÆDEN**

**Har projektet rykket ved børnenes læseglæde** *(er de blevet gladere for at læse/høre bøger) (vælger de selv læsning til)*

Enighed om at projektet og reolen har ramt bredere.

**Nøvling:** Oplevede at en af børnene havde ønsket en bog fra reolen i julegave, som ellers ikke havde udvist interesse for bøger. Dette var til stor forundring hos forældrene til barnet, som gerne ville se reolen og hvad det var for noget.

**Tornhøj:** Oplever at børn, som normalt ikke gider læse spørger om, pædagogerne ikke vil læse i dag.

##### **Har projektet rykke ved din indstilling til læsning i dus-tiden og læsning generelt – og eventuelt din egen tilgang til bøger.**

**Tornhøj:** Projektet har ikke rykket på pædagogerens tilgang til bøger, da de har haft en naturlig gnist og kærlighed til bøger. Bøgerne som benyttes til højtlesning, har også en betydning for pædagogens indstilling, bogen forni- te blev eksempelvis videregivet til en anden kollega, der havde mere styr på sproget selvom børnene havde det meget sjovt med udtalelsen.

##### **Har børnene forbundet reolen med biblioteket? Har de overhovedet bemærket bibliotekets rolle i reolen?**

**Tornhøj:**

Børnene forbinder ikke reolen med biblioteket og o klasse har aldrig været på biblioteket. De spurgte ind til om det var muligt børnene kunne komme forbi og måske få en rundvisning – de havde før fået en rundvisning hvor de havde været nede i kælderen. Interesseret i at besøge trekanten.

**Nøvling:**

Heller ikke på Nøvling forbinder børnene biblioteket og reolen. De betragter mere reolen som et ekstra bibliotek der står væk fra de andre bøger skolen

har. Det er mest i forbindelse med afstemning, at der er en kobling til biblioteket.  
Dialog om muligheden for et dus lånerkort, hvor dussten stod for regningen skulle der ske noget med bøgerne.

**Sofiendal:** Reolen har for børnene været indgangen til nye bøger dvs. bøger det skinner, men den bliver ikke forbundet med biblioteket.  
Der blev spurgt ind til om bogbussen kom forbi.

#### **AFRUNDING:**

**Bare lige kort med få ord hvad er så det bedste og det dårligste ved reolen? Del din bedste historie i forbindelse med reolen.**

Stor ros og et mega stykke arbejde.

#### **Tre ord på oplevelsen af reolen:**

##### **Anja:**

Nysgerrighed, wow faktor, interesseskabende

##### **Lars:**

inspirerende, nyskabende, synligt

##### **Angelika:**

Læselyst, fællesskab om læsning, ejerskab

##### **Niels-Kristian:**

DUS fokus, motiverende, ordentligt

##### **Annelouise:**

Nemhed, engagement, nyskabende

#### **Ændringsforslag, ønsker og gode råd til den "nye" reol.**

- Et månedligt besøg af kollega evt. 4 gange om året i dus-tiden, hvor der bliver læst højt.
- Begrænset men jævnligt udskiftning af bøger måske i forbindelse med det månedlige besøg.
- Nyhedsbrev, plakater eller andet visuelt i forbindelse med udskiftninger i reolen – selvom børnene har opdaget når der kommer nye ting i reolen.
- Flere simple ting aktiviteter såsom hvordan laver man sæbebobler
- Kortere forløb
- Reolen haft en bestemt plads dvs. personale og børnene ikke er kommet forbi reolen. Var reolen placeret mere centralt ville den automatisk være mere synlig dvs. flere personer ville naturligt gå forbi og måske være nysgerrige på den.
- Pædagogpersonalet udviste en åbenhed overfor at have materialer stående til reolen
- Dejligt at Lone kommer ud og kickstarter reolen igen, da der kommer klasser til som ikke har prøvet den før.
- OBS: Vær opmærksom på at alle ikke må spise f.eks. skumfiduser, da de indeholder gelatine – det blev foreslået, at der i kommende reoler ikke er noget spiseligt.





▲● Aalborg  
▼● Bibliotekerne

Den aktive bogreol